

**SONY**

## หูฟังสเตอริโอตัดเสียงรบกวนแบบไร้สาย

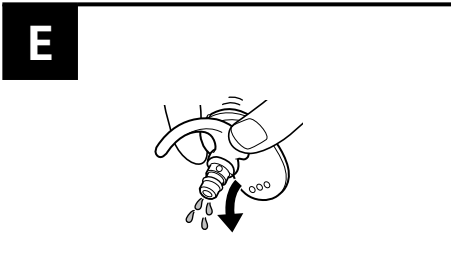
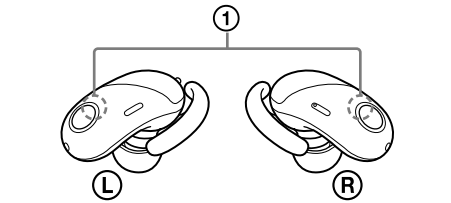
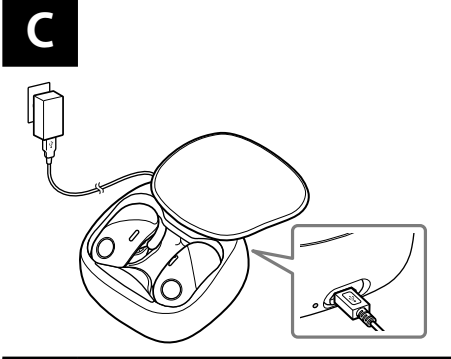
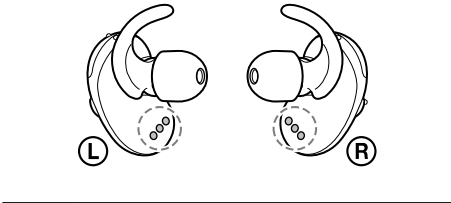
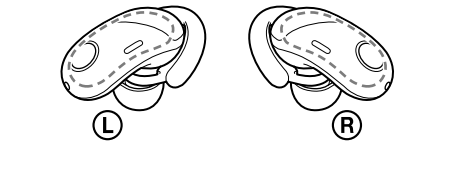
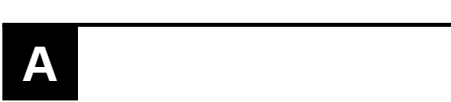
คำแนะนำอ้างอิง



©2018 โซนี่ คอร์ปอเรชั่น

D-686-100-11(1)

http://www.sony.net/



**หูฟัง:** WF-SP700NL, WF-SP700NR
**ตัวรับแบตเตอรี่:** BC-WFSP700N

อย่าติดตั้งเครื่องเล่นในพื้นที่ที่จำกัด เช่น ขั้ววางหนังสือ หรือตู้แบบบีวอินท์

อย่าวางแบตเตอรี่ (ก้อนแบตเตอรี่หรือแบตเตอรี่ภายใน) ในสถานที่ร้อนจัดเช่น กลางแดด, ไฟ หรือสิ่งทีใกล้เคียงเป็นเวลานาน

อย่าถอดฝาหรือแบตเตอรี่ ในกรณีที่มีการรั่วไหลของของเหลว, อย่าให้ของเหลวที่รั่วซึมโดนผิวหนังหรือดวงตา หากเกิดขึ้น ให้ล้างออกด้วยน้ำเปล่า และรีบไปพบแพทย์

ถ่านและแบตเตอรี่จำเป็นต้องมีการชาร์จไฟก่อนการใช้งาน โปรดดูคำแนะนำของบริษัทผู้ผลิตหรือคู่มือการใช้งานอุปกรณ์ เพื่อทำการชาร์จไฟอย่างถูกต้อง หากเก็บไว้เป็นระยะเวลานาน อาจจะต้องมีการใช้ชาร์จไฟหลายๆ ครั้ง เพื่อเพิ่มประสิทธิภาพการชาร์จไฟสูงสุด ทำการกำจัดแบตเตอรี่อย่างถูกต้อง

**ข้อมูลความปลอดภัย**

ก) พาวเวอร์เบตเตอรี่จะเกิดความร้อนขณะทำการชาร์จไฟ ควรชาร์จไฟในสถานที่ที่มีการถ่ายเทอากาศ อย่างชาร์จไฟบนหมอนอิง, ผ้าห่มหรือพื้นที่ที่ติดไฟได้

ข) เก็บพาวเวอร์เบตเตอรี่ให้ห่างจากแหล่งความร้อน, โดนแสงแดดโดยตรง, ถังแก๊ส, ความชื้น, น้ำหรือของเหลวอื่นๆ

ค) อย่าเปิดไมโครเวฟ, ฮาล์, หรือใส่วัสดุแปลกปลอมเข้าไปในพาวเวอร์เบตต์

ง) อย่าทำการชื้อพาวเวอร์เบตต์ เช่น บดอัด, หักงอ, กระแทกหรือฉีกขาด หลีกเลี่ยงการกระแทกหรือการวางวัสดุที่หนักบนพาวเวอร์เบตต์

จ) อย่าทำการลัดวงจรพาวเวอร์เบตต์หรือจัดเก็บในสถานที่ที่ทำให้เกิดไฟฟ้าลัดวงจรด้วยโลหะหรือวัสดุอื่นๆ ที่เป็นตัวนำไฟฟ้า

ฉ) อย่าใช้งานพาวเวอร์เบตต์ที่เปียก เพื่อป้องกันไฟฟ้าช็อต, ระเบิด และ/หรือทำให้เกิดความเสียหาย ติดต่อกับศูนย์บริการหรือตัวแทนจำหน่าย

ช) หากเด็กใช้งานพาวเวอร์เบตต์ ควรใช้งานภายใต้คำแนะนำ

ช) โปรดอ่านคู่มือแนะนำการใช้งาน (รวมถึงคำแนะนำการชาร์จไฟและข้อมูลเกี่ยวกับอุณหภูมิค่าสุดและสูงสุดขณะใช้งาน) ที่จัดมาให้พร้อมกับพาวเวอร์เบตต์

ฉลากและข้อมูลสำคัญเกี่ยวกับความปลอดภัย จะติดไว้อยู่ด้านล่างบริเวณภายนอกของที่ชาร์จไฟ

โลโก้และเครื่องหมายคำว่า Bluetooth® เป็นเครื่องหมายการค้าจดทะเบียนของ Bluetooth SIG, Inc. และการใช้งานเครื่องหมายโลโก้ โซนี่ คอร์ปอเรชั่นที่อยู่ภายใต้การได้รับอนุญาต

N-Karv เป็นเครื่องหมายการค้าหรือเครื่องหมายการค้าจดทะเบียนของ NFC Forum, Inc. ในประเทศสหรัฐอเมริกาและในประเทศอื่นๆ

หากเครื่องใช้งานได้ไม่ถูกต้อง

- รีเซ็ตเครื่อง (ดูรูป **Ⓒ**) ขณะทำการชาร์จไฟเครื่อง กดปุ่ม L (ซ้าย) และ R (ขวา) ค้างไว้พร้อมกันนานกว่า 7 วินาที ข้อมูลการจับคู่และการตั้งค่าอื่นๆ จะยังคงอยู่
- หลังจากทำการรีเซ็ตตามขั้นตอนข้างต้น แล้วยังคงเกิดปัญหาขึ้นอยู่อีก ทำการติดตั้งเครื่อง ดังต่อไปนี้ ขั้นตอนแรก ถอดเครื่องออกจากตัวรับแบตเตอรี่ กดปุ่ม L (ซ้าย) ค้างไว้ประมาณ 2 วินาที และยืนยัน รอจนกระทั่งเครื่องด้าน L (ซ้าย) และ R (ขวา) บิด จากนั้นกดปุ่ม L (ซ้าย) และ R (ขวา) ค้างไว้พร้อมกันนานกว่า 15 วินาที ไฟแสดง (สีน้ำเงิน) จะกระพริบ 4 ครั้ง และเครื่องจะรีเซ็ตกลับไปยังค่าตั้งต้นจากโรงงาน ข้อมูลการจับคู่ทั้งหมดจะถูกลบ
- หลังจากติดตั้งเครื่อง อาจจะไม่สามารถเชื่อมต่อไปยังโทรศัพท์ หรือเครื่องคอมพิวเตอร์ของท่านได้ ในกรณีนี้ ให้ลบข้อมูลการจับคู่ของเครื่องจากโทรศัพท์ หรือเครื่องคอมพิวเตอร์ แล้วจากนั้นทำการจับคู่ใหม่อีกครั้ง

**การตัดเสียงรบกวนคืออะไร?**

- วงจรถัดเสียงรบกวนสามารถตัดเสียงรบกวนจากภายนอกด้วยไมโครโฟนภายในเครื่องที่ส่งสัญญาณ เพื่อหักล้างเสียงรบกวนภายนอก - ผลการตัดเสียงรบกวนอาจจะไม่ม้ผลในสภาพแวดล้อมที่เงียบมากหรืออาจจะได้ยินเสียงบางเสียง
- ผลการตัดเสียงรบกวนอาจจะแตกต่างกันไปหรืออาจเกิดเสียงบีบ(ฮอน) ขึ้น ในกรณีนี้ ทั้งนี้ขึ้นอยู่กับการสวมเครื่อง ให้ปิดเครื่อง และสวมใส่เครื่องอีกครั้ง
- ผลการตัดเสียงรบกวนจะทำงานเมื่อเสียงรบกวนในคลื่นความถี่ต่ำถึงแม้ว่า เสียงรบกวนลดลงไม่ได้หายไปทั้งหมด
- เมื่อท่านใช้งานเครื่องบนรถไฟหรือรถยนต์ เสียงรบกวนอาจจะเกิดขึ้นตามสภาพถนน
- โทรศัพท์มือถืออาจจะเกิดการรบกวนหรือเสียงรบกวนอาจเกิดขึ้นหากวางเครื่องห่างจากโทรศัพท์มือถือ
- ห้ามเปิดไมโครโฟนของหูฟัง (Ⓞ) ด้วยมือของท่าน ฟังก์ชันตัดเสียงรบกวนหรือโหมดเสียงรบกวนซึ่งอาจจะทำงานไม่ถูกต้องหรืออาจเกิดเสียงบีบ (ฮอน) ขึ้น ในกรณีนี้ ให้เอามือของท่านออกจากไมโครโฟนของเครื่อง (ดูรูป **Ⓓ**)

**การสวมใส่เครื่อง**

หลังจากใช้งาน ถอดหูฟังออกอย่างช้าๆ

เนื่องจากหูฟังมีความหนาแน่นสูง การพยายามยัดเข้าไปในหู อาจส่งผลให้เกิดความเสียหายต่อแก้วหูได้ กดหูฟังเข้าไปในหูจนได้ยินเสียงคลิก มิใช่ความผิดปกติ

<b>ประสิทธิภาพการกั้นน้ำของเครื่อง</b>
• เคสหูฟังไม่กั้นน้ำ
• คุณสมบัติประสิทธิภาพกั้นน้ำของเครื่องนี้เป็นไปตาม IPX4 <sup>1</sup> ใน IEC 60529 “มาตรฐานของการป้องกันน้ำเข้า (รหัส IP)” ซึ่งจะระบุว่า เป็นระดับป้องกันน้ำเข้า
อย่างไรก็ตาม เครื่องไม่สามารถใช้งานในน้ำได้ เว้นแต่จะใช้งานเครื่องอย่างถูกต้อง นำอาจจะเข้าไปในตัวเครื่องและทำให้เกิดไฟไหม้, ไฟฟ้าช็อตหรือทำงานผิดปกติได้
ฟังก์ชร์มตร่วงในข้อต่อไปนีแ่ละใช้งานเครื่องให้ถูกต้อง
<sup>1</sup> IPX4 (มาตรฐานระดับการกั้นน้ำ): เครื่องจะป้องกันการกั้นน้ำเข้าจากทุกทิศทาง

**คุณสมบัติประสิทธิภาพกั้นน้ำสามารถใช้ป้องกันของเหลวได้ดังนี้**

<b>สามารถใช้ได้กับ:</b> น้ำจืด, น้ำประปา, เหงื่อ
<b>ไม่สามารถใช้ได้กับ:</b> ของเหลวอื่นๆ ที่นอกเหนือจากที่กล่าวข้างต้น (ตัวอย่าง: น้ำสุก, น้ำฝนซัฟลอก, น้ำในท้องอาบน้ำ, แชมพู, น้ำพริกอ่อน, น้ำสระว่ายน้ำ, น้ำทะเล, ฯลฯ)

**คุณสมบัติประสิทธิภาพกั้นน้ำของเครื่องขึ้นอยู่กับค่าการวัดของโซนที่ภายในโซนที่อธิบายไว้ข้างต้น ข้อควรระวังการการรับประกันสินค้า จะไม่ครอบคลุมในกรณีที่ลูกค้าใช้ผลิตภัณฑ์ประสงค์ ซึ่งส่งผลให้เครื่องทำงานผิดปกติ**

**เพื่อรักษาคุณสมบัติประสิทธิภาพการกั้นน้ำ**

ฟังก์ชร์มตร่วงในข้อต่อไปนีแ่ละใช้งานเครื่องให้ถูกต้อง

- ห้ามลวดนำลงบนส่วนที่ขับเสียงออกมา การกระทำเช่นนี้ อาจทำให้ความสามารถในการป้องกันน้ำของเครื่องเสื่อมลง
- อย่าวางเครื่องไว้ในน้ำหรือใช้ในที่มีมีความชื้นเช่น ห้องน้ำ
- อย่าวางเครื่องไว้ในที่มีแรงสั่นสะเทือน การทำเช่นนี้อาจจะทำให้เครื่องชำรุดหรือเสียหายได้ ส่งผลทำให้ความสามารถในการกั้นน้ำของเครื่องเสื่อมลง
- หากมีน้ำเข้าเครื่อง ให้เข้ถอดออกด้วยผ้านุ่มแห้ง ถ้าน้ำยังคงอยู่ในช่องเอียร์บัต เสียงอาจจะเบาหรือไม่ได้ยิน ในกรณีนี้ ให้ถอดเอียร์บัตแล้วคว่ำสายเสียงลงและเขย้าสายสามครั้ง (ดูรูป **Ⓔ**)
- ห้ามวางเครื่องไว้ในน้ำหรือวางในสภาพอากาศเย็น เช่น น้ำแข็ง เพื่อหลีกเลี่ยงความผิดปกติ ควรเช็ดทำความสะอาดหลังการใช้งาน
- หากเครื่องแตกร้าวหรือผิดปกติหลังจากการใช้งานใกล้น้ำหรือติดต่อด้านเจ้าหน้าที่จำหน่ายโซนใกล้บ้านท่าน

- อื่นๆ**
- ห้ามวางเครื่องไว้ในสถานที่ที่มีความชื้น, ผุ่นสกปรก, เหม่า, โอโซน, หรือในรถยนต์หรือลิฟต์แสงแดดส่องโดยตรง
- การใช้อุปกรณ์ Bluetooth อาจจะชีพฟังก์ชันบนโทรศัพท์เคลื่อนที่ไม่ได้ขึ้นอยู่กับคลื่นวิทยุและสถานที่ที่อุปกรณ์กำลังใช้งานอยู่
- ระดับเสียงสูงอาจจะส่งผลต่อการได้ยินของทุกท่าน
- เพื่อความปลอดภัยจากการจรรยา อย่าใช้งานเครื่องขณะขับขี่ยานยนต์ทุกชนิด
- อย่าใช้งานเครื่องในสถานที่ที่ก่อให้เกิดอันตราย หากท่านไม่ได้ยินเสียงรอบข้าง เช่น ทางข้ามทางรถไฟ, วนชชาลาสถานีรถไฟ และสถานที่ก่อสร้าง
- การทำความสะอาดเอียร์บัต ให้ล้างเอียร์บัตด้วยสารละลายอ่อน
- อย่าวางเครื่องในบริเวณที่มีแรงสั่นสะเทือนมากเกินไป
- เช็ดทำความสะอาดเครื่องด้วยผ้านุ่มแห้ง
- ห้ามให้เคสหูฟังโดนน้ำ ฟังก์ชร์จ้อควรระวังระดับด้านล่างนี้
  - ระดับมตร่วงไม่ให้เครื่องหล่นลงไปในอ่างล้างจานหรือภาชนะที่บรรจุน้ำอยู่
  - อย่าใช้งานเครื่องในสถานที่ที่มีความชื้นหรือสภาพอากาศไม่ดี เช่น ผ่นตกหรือหิมะตก
- หากท่านรู้สึกไม่สะดวกสบายหลังจากใช้งานเครื่อง ให้หยุดใช้งานเครื่องทันที

- ติดเอียร์บัตให้แน่น หากเอียร์บัตหลุดโดยบังเอิญและตั้งค้างไว้ในหูของท่าน อาจจะทำให้เกิดการบาดเจ็บ
- เนื่องจากเด็กอาจกินชิ้นส่วนเล็กๆ เข้าไป เช่น เครื่องและเอียร์บัต หลังจากใช้งาน เก็บเครื่องไว้ในตัวรับแบตเตอรี่และเก็บรักษาเครื่องให้พ้นมือเด็ก
- หากท่านมีคำถามหรือปัญหาใดๆ เกี่ยวกับเครื่องนี้ที่อยู่นอกเหนือจากคู่มือเล่มนี้ กรุณาปรึกษาตัวแทนจำหน่ายโซนใกล้บ้านท่าน

เอียร์บัตรุ่นอื่นๆ สามารถสั่งซื้อได้จากตัวแทนจำหน่ายโซนใกล้บ้านท่าน
---

arc supporters รุ่นอื่นๆ สามารถสั่งซื้อได้จากตัวแทนจำหน่ายโซนใกล้บ้านท่าน
---

### รุ่น iPhone/iPod ที่เข้ากันได้

ท่านสามารถใช้งานเครื่องกับรุ่นต่อไปนี้เท่านั้น
อัทเคท iPhone หรือ iPod ของท่านให้เป็นซอฟต์แวร์ล่าสุดก่อนใช้

- iPhone 7 Plus
- iPhone 7
- iPhone SE
- iPhone 6s Plus
- iPhone 6s
- iPhone 6 Plus
- iPhone 6
- iPhone 5s
- iPhone 5c
- iPhone 5
- iPod touch (6th generation)

(ณ เดือนมกราคม 2561)

### ข้อมูลจำเพาะ

<b>ทั่วไป</b>
<b>ระบบสื่อสาร:</b> Bluetooth Specification เวอร์ชัน 4.1
<b>สัญญาณออก:</b> Bluetooth Specification Power Class 1
<b>ระยะในการสื่อสารสูงสุด:</b> ระยะห่างประมาณ 10 เมตร <sup>1)</sup>
<b>คลื่นความถี่:</b> คลื่น 2.4 GHz (2,400 GHz ~ 2,4835 GHz)
<b>โปรไฟล์ Bluetooth ที่เข้ากันได้<sup>2)</sup>:</b> <ul style="list-style-type: none"><li>A2DP (Advanced Audio Distribution Profile)</li> <li>AVRCP (Audio Video Remote Control Profile)</li> <li>HFP (Hands-free Profile)</li> <li>HSP (Headset Profile)</li></ul>
<b>การเข้ารหัสที่รองรับ<sup>3)</sup>:</b> SBC <sup>4)</sup> , AAC <sup>5)</sup>
<b>วิธีการป้องกันคอนเทนที่รองรับ:</b> SCMS-T
<b>ช่วงตอบสนองสัญญาณ (A2DP):</b> <ul style="list-style-type: none"><li>20 Hz – 20,000 Hz (วัดสัญญาณเดี่ยว 44.1 kHz)</li></ul>
<b>อุปกรณ์ที่จัดมาให้:</b> <ul style="list-style-type: none"><li>หูฟังสเตอริโอตัดเสียงรบกวนแบบไร้สาย (1)</li> <li>สาย Micro-USB (ประมาณ 50 ซม.) (1)</li> <li>ตัวรับแบตเตอรี่ (1)</li> <li>เอียร์บัดจางซิลิโคนไฮบริดแบบยาว (SS/S/M/L ไชล์ละ 2 ชิ้น)</li> <li>Arc supporters (M/L ไชล์ละ 2 ชิ้น)</li> <li>คำแนะนำอ้างอิง (ฉบับนี้) (1)</li> <li>คู่มือการใช้งาน (1)</li></ul>

<sup>1)</sup> ระยะในการใช้งานจริงอาจแตกต่างกันออกไป โดยขึ้นอยู่กับปัจจัยต่างๆ เช่น สิ่งกีดขวางระหว่างอุปกรณ์, สนามแม่เหล็กรอบๆ เทคโนโลยี, ไฟฟ้าสถิตย์, ความไวในการรับสัญญาณ, ประสิทธิภาพของเสาอากาศ, ระบบปฏิบัติการ, ซอฟต์แวร์การทำงาน และอื่นๆ

<sup>2)</sup> โปรไฟล์มาตรฐานของ Bluetooth แสดงถึงจุดประสงค์การสื่อสารด้วย Bluetooth ระหว่างอุปกรณ์

<sup>3)</sup> การเข้ารหัส: รูปแบบการแปลงและบีบอัดสัญญาณเสียง

<sup>4)</sup> Subband Codec

<sup>5)</sup> Advanced Audio Coding

<b>หูฟังสเตอริโอตัดเสียงรบกวนแบบไร้สาย</b>
<b>แหล่งไฟฟ้า:</b> <ul style="list-style-type: none"><li>DC 3.7 V: แบตเตอรี่ลิเทียม-ไอออนแบบชาร์จได้ภายในเครื่อง</li> <li>DC 5 V: เมื่อชาร์จไฟด้วย USB</li></ul>

**น้ำหนัก:** ประมาณ 7.6 กรัม x 2 (หูฟัง, ไม่รวม Arc supporters)
ประมาณ 45 กรัม (เคสหูฟัง)

**อุณหภูมิขณะใช้งาน:** 0 °C ถึง 40 °C

**อัตราใช้กำลังไฟ:** 2 วัตต์ (หูฟัง), 3 วัตต์ (เคสหูฟัง)

<b>จำนวนชั่วโมงการใช้งาน:</b> <ul style="list-style-type: none"><li>แบตเตอรี่หูฟังสูงสุด 9 ชั่วโมง (3+3+3)</li> <li>โดยชาร์จเต็มแต่ละรอบจะสามารถใช้งานได้: <ul style="list-style-type: none"><li>สูงสุด 3 ชั่วโมง (NC ON),</li> <li>สูงสุด 3 ชั่วโมง (NC OFF)</li> <li>เวลาในการสื่อสาร: <ul style="list-style-type: none"><li>สูงสุด 3.5 ชั่วโมง</li> <li>เวลาการเตรียมพร้อม: <ul style="list-style-type: none"><li>สูงสุด 8 ชั่วโมง (NC ON),</li> <li>สูงสุด 35 ชั่วโมง (NC OFF)</li> </ul></li> </ul></li> </ul></li> </ul> <p>ข้อควรทราบ: จำนวนชั่วโมงการใช้งานอาจสั้นลง ขึ้นอยู่กับ การเข้ารหัสและเงื่อนไขการใช้งาน</p>
<b>เวลาในการชาร์จไฟ:</b> <ul style="list-style-type: none"><li>หูฟังประมาณ 1.5 ชั่วโมง (สามารถเล่นเพลงนานถึง 70 นาที หลังจากทำการชาร์จไฟแล้ว 15 นาที) (หูฟัง)</li> <li>ประมาณ 3 ชั่วโมง (เคสหูฟัง)</li></ul> <p>ข้อควรทราบ: จำนวนชั่วโมงการใช้งานไฟอาจจะแตกต่างกันขึ้นอยู่กับเงื่อนไขการใช้งาน</p>

**เวลาในการชาร์จไฟ:**

- หูฟังประมาณ 1.5 ชั่วโมง (สามารถเล่นเพลงนานถึง 70 นาที หลังจากทำการชาร์จไฟแล้ว 15 นาที) (หูฟัง)
- ประมาณ 3 ชั่วโมง (เคสหูฟัง)

ข้อควรทราบ: จำนวนชั่วโมงการใช้งานไฟอาจจะแตกต่างกันขึ้นอยู่กับเงื่อนไขการใช้งาน

<b>อุณหภูมิขณะชาร์จไฟ:</b> 5 °C ถึง 35 °C
---

<b>เครื่องรับสัญญาณชนิด:</b> Closed, Dynamic
<b>ไดรเวอร์:</b> 6 มม.

<b>ไมโครโฟนชนิด:</b> Electret condenser
<b>ทิศทาง:</b> รับเสียงรอบทิศทาง
<b>ช่วงคลื่นความถี่ที่มีประสิทธิภาพ:</b> 50 Hz – 8,000 Hz

<b>ระบบพื้นฐานสำหรับการชาร์จไฟแบตเตอรี่ด้วยการใช้ USB</b>
---

<b>ตัวแปลงไฟ AC USB</b>
สายตัวแปลงไฟ AC USB ที่มีจำหน่ายทั่วไปให้กำลังไฟมากกว่า 0.5 A (500 mA)

<b>เครื่องคอมพิวเตอร์ส่วนบุคคล</b>
(ณ เดือนมกราคม 2561)
เครื่องคอมพิวเตอร์ส่วนบุคคลต้องการติดตั้งด้วยระบบปฏิบัติการและพอร์ต USB ต่อไปนี้

<b>ระบบปฏิบัติการ:</b> (เมื่อใช้ระบบ Windows) <ul style="list-style-type: none"><li>Windows® 10 Home / Windows® 10 Pro</li> <li>Windows® 8.1 / Windows® 8.1 Pro</li> <li>Windows 8 / Windows® 8 Pro</li> <li>Windows® 7 <ul style="list-style-type: none"><li>Home Basic / Home Premium / Professional / Ultimate</li></ul></li></ul>
---

(เมื่อใช้ระบบ Mac)
Mac OS X (เวอร์ชัน 10.9 หรือล่าสุด)
การออกแบบและข้อมูลจำเพาะอาจเปลี่ยนแปลงได้ โดยไม่ต้องแจ้งให้ทราบล่วงหน้า