

กล้องบันทึกวิดีโอ HD ระบบดิจิทัล

คู่มือการใช้งาน

คู่มือฉบับนี้อธิบายวิธีการใช้งานเบื้องต้นที่สามารถใช้ได้เฉพาะรุ่น HDR-AZ1 เท่านั้น เพื่อการใช้งานกล้องในหลายรูปแบบ ท่านจำเป็นต้องใช้สมาร์ทโฟนหรือแท็บเล็ตที่สนับสนุนโปรแกรมเฉพาะงาน PlayMemories Mobile หรือ Live-View Remote ที่แยกจำหน่าย รายละเอียดเพิ่มเติมได้จากหัวข้อ "อ่านก่อนใช้งาน" ในคู่มือฉบับนี้

ท่านสามารถดาวน์โหลดซอฟต์แวร์ตัดต่อภาพเคลื่อนไหวสำหรับ PC "Action Cam Movie Creator" เฉพาะสำหรับอุปกรณ์นี้เท่านั้นได้จาก URL ต่อไปนี้

<http://www.sony.net/actioncam/support/>

ดูวิธีการใช้งานกล้องและซอฟต์แวร์ได้จาก URL นี้

• ใช้แผ่น SDXC ที่มีความเร็วสูงกว่า Class10 เมื่อบันทึกภาพเคลื่อนไหวในรูปแบบ XAVC S



HDR-AZ1

ภาษาไทย

โปรดอ่านที่นี้ก่อน

คู่มือฉบับนี้อธิบายวิธีการใช้งานเบื้องต้นที่สามารถใช้ได้เฉพาะรุ่น HDR-AZ1 เท่านั้น เพื่อการใช้งานกล้องในหลายรูปแบบ ท่านจำเป็นต้องใช้สมาร์ทโฟนหรือแท็บเล็ตที่สนับสนุนโปรแกรมเฉพาะงาน PlayMemories Mobile หรือ Live-View Remote ที่แยกจำหน่าย

- การติดตั้ง/วิธีการใช้งานโทรศัพท์ที่ติดตั้ง PlayMemories Mobile ดูที่ URL ต่อไปนี้ <http://www.sony.net/pmm/> และดูรายละเอียดในหัวข้อ "เชื่อมต่อกับสมาร์ทโฟน" ในคู่มือฉบับนี้ด้วย



- วิธีใช้งาน Live-View Remote รุ่น RM-LVR1 (แยกจำหน่าย) คู่มือการใช้งานที่ให้มาพร้อมกับ RM-LVR1 หรือคู่มือ (PDF) คู่มือการใช้งานมีอยู่บนเว็บไซต์ด้วย



- 1 ไปที่โฮมเพจสนับสนุนผู้ใช้ของ Sony <http://www.sony.net/SonyInfo/Support/>
- 2 เลือกประเทศหรือภูมิภาค
- 3 ค้นหาและดาวน์โหลด [RM-LVR1] บน Sony eSupport

ตรวจสอบอุปกรณ์ที่ให้มาด้วย

- กล้องถ่ายภาพ (1)
- สายไมโคร USB (1)
- ก้อนแบตเตอรี่แบบชาร์จไฟได้ (NP-BY1) (1)
- กล่องกันน้ำ (SPK-AZ1) (1)
- ตัวล็อกสำหรับติดตั้ง (1)
- อุปกรณ์ติดตั้งด้วยแถบกาวบนพื้นเรียบ (1)
- อุปกรณ์ติดตั้งด้วยแถบกาวบนพื้นผิวโค้ง (1)
- ตัวแปลงขาตั้งกล้อง (1)
- เอกสารสิ่งพิมพ์ทั้งหมด

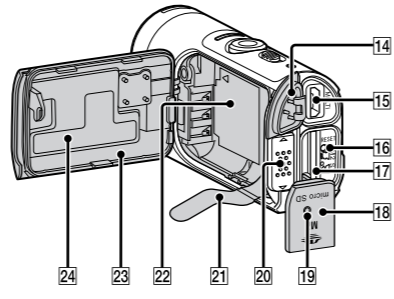
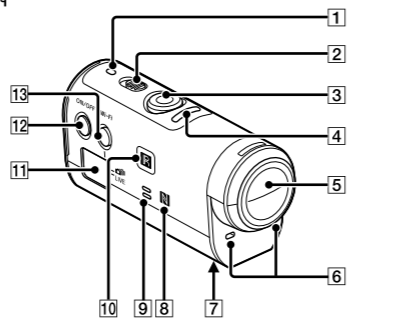
ส่วนประกอบและปุ่มควบคุม

- 1 ไฟ POWER/ไฟ CHG (ชาร์จ)
- 2 สวิตช์ REC HOLD
- 3 ปุ่ม REC (ภาพเคลื่อนไหว/ภาพนิ่ง)
- 4 ไฟ REC/ไฟ LIVE
- 5 เลนส์
- 6 ไมโครโฟน
- 7 ช่องติดตั้งตัวแปลงขาตั้งกล้อง
- 8 N (สัญลักษณ์ N)

NFC: Near Field Communication

- 9 ลำโพง
- 10 ตัวรับสัญญาณรีโมท IR
- 11 แผงจอภาพ
- 12 ปุ่ม ON/OFF
- 13 ปุ่ม Wi-Fi
- 14 ฝาปิดช่องต่อ (USB)
- 15 ขั้วต่อ Multi/Micro USB รองรับอุปกรณ์ที่สนับสนุนไมโคร USB

- 16 ปุ่ม RESET
- 17 ช่องใส่แผ่นบันทึกข้อมูล
- 18 ฝาครอบแผ่นบันทึกข้อมูล
- 19 ไฟ REC/ไฟแสดงการทำงาน
- 20 ที่ล็อกฝาครอบแบตเตอรี่
- 21 แถบสำหรับตั้งแบตเตอรี่
- 22 ช่องเก็บแบตเตอรี่
- 23 ฝาปิดช่องใส่ก้อนแบตเตอรี่
- 24 ฉลาก SSID

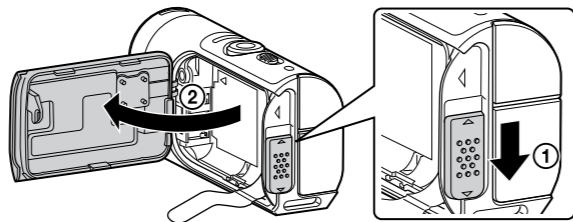


เริ่มต้นใช้งาน

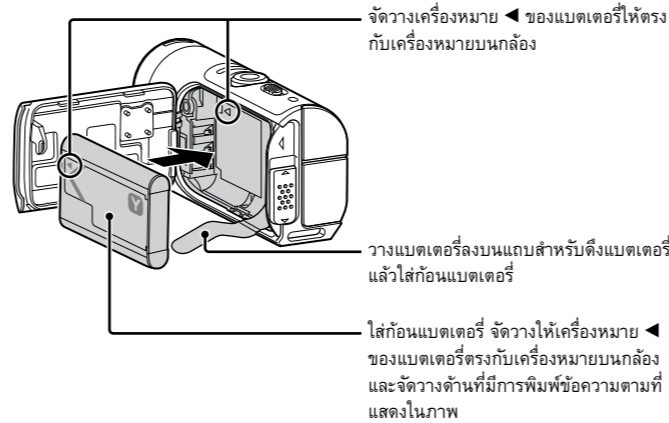
ชาร์จก้อนแบตเตอรี่

1 เปิดฝา

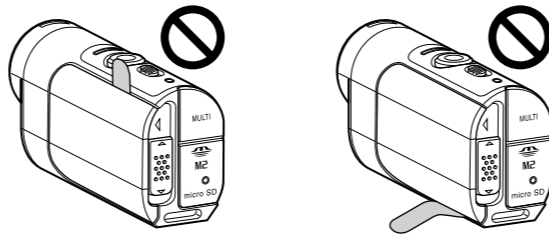
- 1 เลื่อนที่ล็อกไปทางด้าน OPEN
- 2 เปิดฝาปิดจาก



2 ใส่ก้อนแบตเตอรี่



ปิดฝาปิดให้แน่นแล้วเลื่อนที่ล็อกไปยังตำแหน่ง LOCK ตรวจสอบให้แน่ใจว่ามองไม่เห็นสัญลักษณ์เหลืองของที่ล็อกและฝาปิดถูกปิดอย่างแน่นหนา ตรวจสอบอีกครั้งว่าแถบสำหรับตั้งแบตเตอรี่ไม่ได้ถูกหนีบโดยฝาปิดหรือยื่นออกมาจากฝาปิด หากมีสิ่งแปลกปลอมอย่างเช่น ทราย เข้าไปภายในฝาปิด อาจทำให้เกิดกลิ่นกันั้นรั่วเป็นรอยขีดข่วนและส่งผลให้นำร้าวเข้าไปภายในกล้องได้

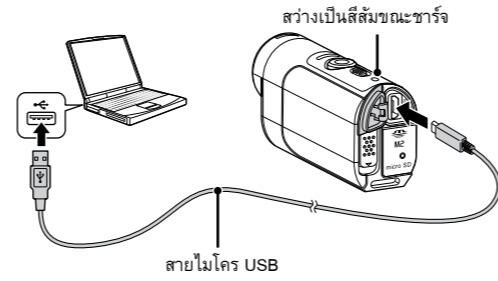


วิธีบิดฝา ให้ทำตามขั้นตอนที่ 1 แบบย้อนกลับ วิธีดึงแบตเตอรี่ออก ให้ดึงแถบสำหรับตั้งแบตเตอรี่ อาจมีบางกรณีที่ไม่สามารถดึงแบตเตอรี่ออกมาหากแถบสำหรับตั้งแบตเตอรี่ถูกพับอยู่ด้านล่างของแบตเตอรี่ นอกจากนี้ยังอาจเป็นสาเหตุให้นำร้าวเข้าไปภายในอีกด้วย

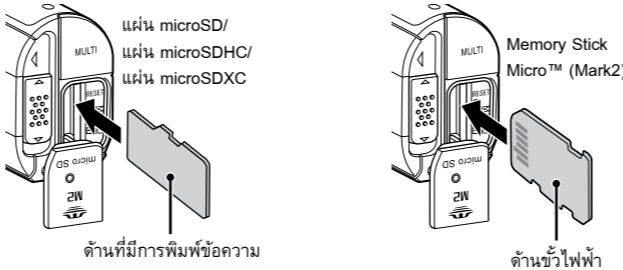
3 ตรวจสอบให้แน่ใจว่าสวิตช์ของกล้องอยู่ที่ OFF

ในการปิดสวิตช์กล้อง ให้กดปุ่ม ON/OFF จนกระทั่งไฟ POWER ดับ

4 เชื่อมต่อกล้องเข้ากับเครื่องคอมพิวเตอร์ที่กำลังทำงานด้วยสายไมโคร USB (ให้มาด้วย)



ใส่แผ่นบันทึกข้อมูล



ใส่แผ่นบันทึกข้อมูลให้ถูกต้อง โดยตรวจสอบให้แต่ละด้านหันหน้าเข้าตามทิศทางที่ถูกต้อง

- ใช้แผ่น SDXC ที่มีความเร็วสูงกว่า Class10 เมื่อบันทึกภาพเคลื่อนไหวในรูปแบบ XAVC S
- ① หมายเหตุ
 - ตรวจสอบให้แน่ใจว่าฝาปิดช่องต่อ (USB), ฝาปิดช่องใส่แผ่นบันทึกข้อมูล และฝาปิดช่องใส่ก้อนแบตเตอรี่ ปิดสนิทแล้ว และไม่มีวัตถุแปลกปลอมติดอยู่ที่ฝาปิดก่อนใช้งาน มิฉะนั้นอาจเป็นสาเหตุให้นำร้าวเข้าไปภายในได้

บันทึกภาพ

ติดตั้งอุปกรณ์เสริมเข้ากับกล้องตามที่ต้องการ ดูรายละเอียดเกี่ยวกับอุปกรณ์ที่ให้มาด้วยได้ที่ http://rd1.sony.net/help/cam/1415/h_zz/



1 กดปุ่ม ON/OFF เพื่อเปิดเครื่อง

2 เลื่อนสวิตช์ REC HOLD ไปเพื่อปลด REC HOLD

หาก REC HOLD ถูกปลดเรียบร้อยแล้ว ให้ไปยังขั้นตอนที่ 3

3 กดปุ่ม REC เพื่อเริ่มต้นบันทึก

วิธีหยุดบันทึกภาพ

กดปุ่ม REC อีกครั้ง

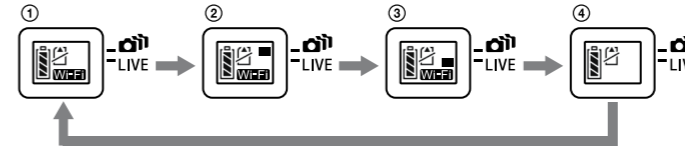
① หมายเหตุ

- ไม่สามารถเล่นภาพบนกล้อง ในการเล่นภาพ ท่านต้องใช้สมาร์ทโฟนหรือแท็บเล็ตที่สนับสนุนโปรแกรมเฉพาะงาน PlayMemories Mobile
- กล้องไม่สามารถเล่นเสียง
- ในช่วงที่มีการบันทึกภาพเป็นระยะเวลานานๆ อุณหภูมิของกล้องอาจสูงขึ้นจนถึงจุดที่กล้องหยุดถ่ายภาพเองโดยอัตโนมัติ
- โหมดถ่ายภาพถูกตั้งค่าเป็นค่าเริ่มต้นคือโหมดภาพเคลื่อนไหว เปลี่ยนการตั้งค่าถ่ายภาพด้วยขั้นตอนต่อไปนี้เพื่อบันทึก PHOTO/INTVL ดูรายละเอียดเพิ่มเติมเกี่ยวกับวิธีการใช้งานได้จากคู่มือการใช้งานบนเว็บไซต์
 - Live-View Remote รุ่น RM-LVR1 แยกจำหน่าย (ซอฟต์แวร์เวอร์ชัน 2.00 หรือใหม่กว่า)
 - สมาร์ทโฟนซึ่งติดตั้ง PlayMemories Mobile

การตั้งค่า Wi-Fi

กดปุ่ม Wi-Fi เพื่อสลับการตั้งค่า Wi-Fi ของกล้องเมื่อเชื่อมต่อกับ Live-View Remote แยกจำหน่ายหรือสมาร์ทโฟน

- กดปุ่ม Wi-Fi ของกล้องเพื่อสลับตัวแสดงหน้าจอของจอแสดงผลตามรายละเอียดด้านล่าง ไอคอนของฟังก์ชันที่ใช้งานได้จะปรากฏขึ้น



- 1 เปิดใช้งาน Wi-Fi (การเชื่อมต่อแบบจุดเดียว:ค่าเริ่มต้น)
- 2 เชื่อมต่อกับกล้องหลายตัว (การเชื่อมต่อแบบหลายจุด)
- 3 ทำการสตรีมมิ่งถ่ายทอดสด (การเชื่อมต่อถ่ายทอดสด)
- 4 ปิด Wi-Fi (OFF)

เชื่อมต่อกับ Live-View Remote แยกจำหน่าย

ดูรายละเอียดจากคู่มือการใช้งานของ Live-View Remote ด้วย

เชื่อมต่อกับ Live-View Remote กับกล้อง (การเชื่อมต่อแบบจุดเดียว)

1 เปิดสวิตช์กล้องเพื่อทำการตั้งค่า Wi-Fi เป็นการเชื่อมต่อแบบจุดเดียว (ค่าเริ่มต้น)

2 เปิดสวิตช์ Live-View Remote เพื่อทำการตั้งค่าเครือข่าย (โหมดเชื่อมต่อ) ของรีโมทควบคุมเป็นการเชื่อมต่อแบบจุดเดียว

3 เลือก SSID ของกล้องด้วย Live-View Remote

ดูรายละเอียดการใช้งานได้จากคู่มือการใช้งานของ Live-View Remote

4 กดปุ่ม Wi-Fi ของกล้องค้างไว้หลังจากที่ท่านได้ยินเสียงบีบจากกล้อง

หลังจากนั้นท่านจะได้ยินเสียงบีบจากกล้องอีกครั้ง ภาพจากกล้องจะปรากฏขึ้นบนจอภาพ LCD ของ Live-View Remote ไฟ REC ของ Live-View Remote จะสว่างเป็นสีน้ำเงิน

① หมายเหตุ:

- ชุดตัวอักษรที่ประกอบไปด้วยตัวอักษร [DIRECT-] จาก SSID ของกล้องจะปรากฏขึ้นบนจอภาพ LCD ของ Live-View Remote
- ตรวจสอบให้การตั้งค่า Wi-Fi ถูกกำหนดเป็นการเชื่อมต่อแบบจุดเดียวเมื่อ SSID ไม่ปรากฏขึ้น

เชื่อมต่อ Live-View Remote กับกล้องหลายตัว (สูงสุด 5 ตัว) (การเชื่อมต่อแบบหลายจุด)

1 เปิดสวิตช์กล้องเพื่อทำการตั้งค่า Wi-Fi เป็นการเชื่อมต่อแบบจุดเดียว

2 เปิดสวิตช์ของ Live-View Remote

3 ตั้งค่าเครือข่าย (โหมดเชื่อมต่อ) ของ Live-View Remote เป็นการเชื่อมต่อแบบหลายจุด

4 แสดงหน้าจอลงทะเบียนกล้องบนจอภาพ LCD ของ Live-View Remote และเปลี่ยนเป็นหน้าจอเตรียมพร้อมลงทะเบียน

ดูรายละเอียดการใช้งานได้จากคู่มือการใช้งานของ Live-View Remote

5 กดปุ่ม Wi-Fi ของกล้องค้างไว้

หลังจากที่ได้ยินเสียงบีบจากกล้อง ภาพจากกล้องจะปรากฏขึ้นบนจอภาพ LCD ของรีโมทควบคุม และไฟ REC ของ Live-View Remote จะสว่างเป็นสีน้ำเงิน

ทำซ้ำขั้นตอนที่ 3 ถึง 5 เพื่อเชื่อมต่อกล้องอย่างต่อเนื่อง

① หมายเหตุ:

- ลงทะเบียนกล้องก่อนที่โหมดเตรียมพร้อมการเชื่อมต่อของ Live-View Remote จะถูกยกเลิก
- วิธี WPS ใช้สำหรับเชื่อมต่อ Live-View Remote เข้ากับกล้องถ่ายภาพหลายตัว หากมีอุปกรณ์อื่นที่ใช้วิธี WPS อยู่บริเวณใกล้เคียงกับกล้องถ่ายภาพ การลงทะเบียนอาจล้มเหลว หากการลงทะเบียนล้มเหลว ให้เชื่อมต่อใหม่โดยทำตามแต่ละขั้นตอนอีกครั้ง

เชื่อมต่อกับสมาร์ทโฟน

ติดตั้ง PlayMemories Mobile™ ลงบนสมาร์ทโฟน



Android OS

ค้นหา PlayMemories Mobile บน Google Play จากนั้นทำการติดตั้ง



- เมื่อใช้งานฟังก์ชันสัมผัสเดียว (NFC) ท่านต้องใช้ Android 4.0 หรือใหม่กว่า

iOS

ค้นหา PlayMemories Mobile บน App Store จากนั้นทำการติดตั้ง



- เมื่อใช้งาน iOS ท่านจะไม่สามารถใช้งานฟังก์ชันสัมผัสเดียว (NFC)

① หมายเหตุ

- อัปเดต PlayMemories Mobile ให้เป็นเวอร์ชันล่าสุดหากท่านได้ติดตั้งโปรแกรมลงบนสมาร์ทโฟนเรียบร้อยแล้ว
- ไม่รับประกันว่าฟังก์ชัน Wi-Fi ตามที่อธิบายในคู่มือการใช้งานนี้จะสามารถใช้งานกับสมาร์ทโฟนและแท็บเล็ตได้ในทุกกรณี

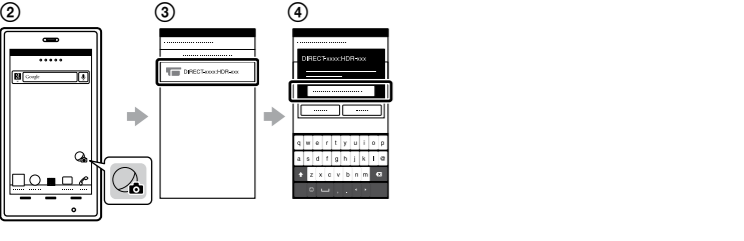


- วิธีการใช้งานและการแสดงผลหน้าจอของโปรแกรมอาจมีการเปลี่ยนแปลงได้โดยไม่แจ้งให้ทราบจากทาง อีพเรตไดโนนาคต
- สำหรับรายละเอียดเพิ่มเติมเกี่ยวกับ PlayMemories Mobile โปรดดูจากเว็บไซต์ต่อไปนี้ (http://www.sony.net/pmm/)

การเชื่อมต่อ

Android

- เปิดสวิตช์กล้องเพื่อทำการตั้งค่า Wi-Fi เป็นการเชื่อมต่อแบบจุดเดียว (ค่าเริ่มต้น)
- เปิดโปรแกรม PlayMemories Mobile บนสมาร์ทโฟน
- เลือก SSID ตามที่พิมพ์อยู่บนสติกเกอร์ที่ด้านหลังของฝาปิดช่องใส่ก้อนแบตเตอรี่
- ใส่รหัสผ่านจากสติกเกอร์ข้างต้น (ครั้งแรกเท่านั้น)

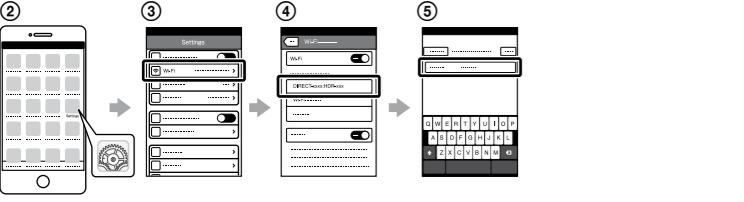


Android (รองรับ NFC)

แตะ **N** (สัญลักษณ์ N) ของสมาร์ทโฟนเข้ากับ **N** (สัญลักษณ์ N) ของกล้อง เมื่อ PlayMemories Mobile เริ่มทำงาน การตั้งค่าต่างๆ จะถูกนำไปใช้โดยอัตโนมัติ เพื่อทำการเชื่อมต่อ Wi-Fi

iPhone

- เปิดสวิตช์กล้องเพื่อทำการตั้งค่า Wi-Fi เป็นการเชื่อมต่อแบบจุดเดียว (ค่าเริ่มต้น)
- เปิด [Settings] บนสมาร์ทโฟน
- เลือก [Wi-Fi] บนสมาร์ทโฟน
- เลือก SSID ตามที่พิมพ์อยู่บนสติกเกอร์ที่ด้านหลังของฝาปิดช่องใส่ก้อนแบตเตอรี่
- ใส่รหัสผ่านจากสติกเกอร์ข้างต้น (ครั้งแรกเท่านั้น)
- ตรวจสอบให้แน่ใจว่า SSID ของกล้องปรากฏบนสมาร์ทโฟน
- กลับสู่หน้าจอหลัก จากนั้นเปิดโปรแกรม PlayMemories Mobile



ตรวจสอบในกรณีไม่มีสติกเกอร์

- หากสติกเกอร์ถูกลอกออกหรือไม่สามารถอ่านได้ ท่านสามารถเรียกดู ID ผู้ใช้และรหัสผ่านของท่านได้ตามขั้นตอนต่อไปนี้
- ใส่ก้อนแบตเตอรี่ที่ชาร์จไฟแล้วลงในกล้องถ่ายภาพ
 - เชื่อมต่อกล้องถ่ายภาพเข้ากับเครื่องคอมพิวเตอร์ด้วยสายไมโคร USB (ที่หามาด้วย)
 - กดปุ่ม ON/OFF เพื่อเปิดสวิตช์
 - เปิด [Computer] → [PMHOME] → [INFO] → [WIFI_INF.TXT] บนเครื่องคอมพิวเตอร์ จากนั้นตรวจสอบ ID และรหัสผ่าน

สตรีมมิ่งถ่ายทอดสด

ท่านสามารถถ่ายทอดสดการออกอากาศภาพเคลื่อนไหวไปยังเว็บไซต์วีดิโอออนไลน์ อย่างเช่น USTREAM โดยใช้สมาร์ทโฟนที่สามารถส่งผ่านการเชื่อมต่อกับกล้องหรือเราท์เตอร์ Wi-Fi เป็นการเชื่อมต่อถ่ายทอดสดได้
ดูรายละเอียดการใช้งานเพิ่มเติมได้จากหัวข้อ "สตรีมมิ่งถ่ายทอดสดโดยใช้กล้อง" ในคู่มือการใช้งานบนเว็บไซต์
http://rd1.sony.net/help/cam/1410/h_zz/

หมายเหตุสำหรับการใช้งาน

ฟังก์ชัน Wi-Fi

- ใช้งานกล้องให้สอดคล้องกับสถานการณ์และข้อบังคับของพื้นที่ที่ท่านใช้งาน
- ท่านไม่สามารถใช้งานฟังก์ชัน Wi-Fi ของกล้องเมื่ออยู่ใต้น้ำ

ข้อควรทราบเกี่ยวกับอุณหภูมิในขณะที่ใช้งาน

กล้องถูกออกแบบมาให้ใช้งานภายในช่วงอุณหภูมิระหว่าง -5°C และ 40°C ไม่แนะนำให้บันทึกภาพในบริเวณที่หนาวหรือร้อนจัดนอกช่วงอุณหภูมิดังกล่าว

หมายเหตุสำหรับการบันทึกภาพเป็นเวลานาน

- ตัวกล้องและแบตเตอรี่อาจร้อนขึ้นเมื่อใช้งาน – ถือเป็นปกติ
- หลีกเลี่ยงการใช้งานกล้องเป็นระยะเวลานานๆ เมื่อกำลังอยู่ในมือ หรือเมื่อดำกล้องสัมผัสกับผิวหนังของท่านโดยตรง ขอแนะนำให้ท่านใช้อุปกรณ์ติดตั้งด้วยแถบภาพหรือกล้องกันน้ำหรือใช้อุปกรณ์ติดตั้งที่เป็นอุปกรณ์เสริม
- ภายใต้สิ่งแวดล้อมที่มีอุณหภูมิสูง อุณหภูมิของกล้องจะเพิ่มขึ้นอย่างรวดเร็ว
- ให้ปล่อยกล้องทิ้งไว้อย่างน้อย 10 นาที เพื่อให้อุณหภูมิภายในของกล้องลดลงจนถึงระดับที่ปลอดภัย
- เมื่ออุณหภูมิของกล้องสูงขึ้น อาจส่งผลให้คุณภาพของภาพลดลง ขอแนะนำให้ท่านรอจนกระทั่งอุณหภูมิของกล้องลดลง แล้วจึงทำการบันทึกภาพต่อไป

การป้องกันความร้อนเกินพิกัด

ท่านอาจไม่สามารถบันทึกภาพเคลื่อนไหวหรือกล้องถ่ายภาพอาจดับลงโดยอัตโนมัติเพื่อป้องกันตัวกล้อง ทั้งนี้ขึ้นอยู่กับอุณหภูมิของกล้องและแบตเตอรี่ โดยจะปรากฏข้อความบนหน้าจอของ Live-View Remote ก่อนที่จะดับลง หรือก่อนที่ท่านจะไม่สามารถบันทึกภาพเคลื่อนไหวต่อไปได้ ในกรณีนี้ ให้ปิดสวิตช์กล้องแล้วปล่อยทิ้งไว้ และรอจนกว่าอุณหภูมิของกล้องถ่ายภาพและแบตเตอรี่จะลดลง หากท่านเปิดสวิตช์กล้องโดยไม่รอให้กล้องถ่ายภาพและแบตเตอรี่เย็นลง กล้องอาจดับลงอีกครั้งและท่านจะไม่สามารถบันทึกภาพเคลื่อนไหวได้

เกี่ยวกับประสิทธิภาพในการป้องกันฝุ่นและป้องกันน้ำ

- กล้องมีคุณสมบัติในการป้องกันฝุ่นและป้องกันน้ำ (ความลึก 5 ม. ต่อเนื่องนาน 30 นาที) สำหรับข้อควรทราบในการใช้งานกล้องกันน้ำ โปรดดูรายละเอียดจากคู่มือการใช้งานบนเว็บไซต์

ข้อควรทราบเกี่ยวกับอุปกรณ์เสริม

อุปกรณ์ต่อพ่วงแท้ของ Sony อาจไม่มีวางจำหน่ายในบางประเทศ/ภูมิภาค

ระบบความปลอดภัยในการใช้งานอุปกรณ์ LAN ไร้สาย

- เพื่อหลีกเลี่ยงการแฮคข้อมูล, การเข้าสู่ระบบจากบุคคลอื่นผู้ไม่หวังดี และความเสี่ยงอื่นๆ ตรวจสอบให้แน่ใจว่าอยู่บนส่วระบบ LAN ไร้สายมีความปลอดภัย
- การตั้งค่าระบบความปลอดภัยสำหรับระบบ LAN ไร้สายจึงมีความสำคัญมาก
- หากเกิดปัญหาขึ้นจากมาตรการด้านความปลอดภัยที่ไม่เหมาะสม หรือจากเหตุการณ์ที่คาดไม่ถึงล่วงหน้า Sony Corporation ไม่สามารถรับผิดชอบต่อความเสียหายที่เกิดขึ้น

ข้อควรทราบเกี่ยวกับฟังก์ชันระบบเครือข่ายไร้สาย

- บริษัทไม่มีส่วนรับผิดชอบต่อความเสียหายใดๆ ที่เกิดจากการเข้าถึงหรือเข้าใช้งานข้อมูลปลายทางที่อยู่ในกล้องถ่ายภาพโดยไม่ได้รับอนุญาต กรณีที่กล้องสูญหายหรือถูกขโมย

ข้อมูลจำเพาะ	
รูปแบบสัญญาณ:	HDTV
กำลังไฟที่ต้องการ:	ก้อนแบตเตอรี่แบบชาร์จไฟได้: 3.7 V (NP-BY1) <p>ขั้วต่อ Multi/Micro USB: 5.0 V</p>
ชาร์จผ่าน USB:	DC 5.0 V, 500 mA
ก้อนแบตเตอรี่แบบชาร์จไฟได้ NP-BY1:	แรงดันประจุสูงสุด: DC 4.2 V <p>ปริมาณกระแสสูงสุด: 975 mA</p> <p>IPX4 (จากการทดสอบของเรา)</p>
บ้องกันละอองน้ำ:	-5 °C ถึง +40 °C
อุณหภูมิใช้งาน:	-5 °C ถึง +40 °C
อุณหภูมิเก็บรักษา:	-20 °C ถึง +60 °C
ขนาด (โดยประมาณ):	24.2 มม. × 36.0 มม. × 74.0 มม. (กว้าง/สูง/ลึก, ไม่รวมส่วนที่ยื่นออกมาและไม่รวมกล้องกันน้ำที่หามาด้วย)
น้ำหนัก:	ประมาณ 48 กรัม (ตัวกล้องเท่านั้น)
น้ำหนักรวมใช้งาน:	ประมาณ 63 กรัม (รวมก้อนแบตเตอรี่, ไม่รวมกล้องกันน้ำที่หามาด้วย)

- กล้องนี้มีคุณสมบัติกันน้ำกระเซ็น ตัวกล้องสามารถป้องกันน้ำกระเซ็นได้ถึงระดับ IPX4 (จากการทดสอบของเรา)
- การออกแบบและข้อมูลจำเพาะอาจมีการเปลี่ยนแปลงโดยไม่แจ้งให้ทราบสำหรับการอัปเดตในอนาคต

เกี่ยวกับเครื่องหมายการค้า

- Memory Stick และ 📀 เป็นเครื่องหมายการค้าหรือเครื่องหมายการค้าจดทะเบียนของ Sony Corporation
- Mac เป็นเครื่องหมายการค้าจดทะเบียนของ Apple Inc. ในประเทศสหรัฐอเมริกาและประเทศอื่นๆ

- iOS เป็นเครื่องหมายการค้าจดทะเบียนหรือเครื่องหมายการค้าของ Cisco Systems, Inc.
- Android และ Google Play เป็นเครื่องหมายการค้าของ Google Inc.
- iPhone เป็นเครื่องหมายการค้าหรือเครื่องหมายการค้าจดทะเบียนของ Apple Inc.
- Wi-Fi, โลโก้ Wi-Fi, Wi-Fi PROTECTED SET-UP เป็นเครื่องหมายการค้าจดทะเบียนของ Wi-Fi Alliance
- สัญลักษณ์ N เป็นเครื่องหมายการค้าหรือเครื่องหมายการค้าจดทะเบียนของ NFC Forum, Inc. ในประเทศสหรัฐอเมริกาและประเทศอื่นๆ
- Adobe, เครื่องหมาย Adobe และ Adobe Acrobat เป็นทั้งเครื่องหมายการค้าจดทะเบียนหรือเครื่องหมายการค้าของ Adobe Systems Incorporated ในประเทศสหรัฐอเมริกาและ/หรือประเทศอื่นๆ
- โลโก้ microSDXC เป็นเครื่องหมายการค้าของ SD-3C, LLC

นอกจากนั้น ระบบและชื่อผลิตภัณฑ์ที่ปรากฏในคู่มือฉบับนี้ เป็นเครื่องหมายการค้าหรือเครื่องหมายการค้าจดทะเบียนของผู้พัฒนาหรือผู้ผลิตต่างๆ ทั้งสิ้น อย่างไรก็ตาม เครื่องหมาย ™ หรือ © อาจไม่แสดงในคู่มือฉบับนี้

คำเตือน

เพื่อลดความเสี่ยงจากไฟไหม้หรือไฟฟ้าดูด

- อย่าให้ตัวอุปกรณ์เปียกฝนหรือถูกความชื้น
- อย่าวางสถานะที่มีน้ำบรรจุอยู่อย่างเช่น แจกัน บนตัวเครื่อง

ระวังอย่าให้แบตเตอรี่โค่นความร้อนสูง อย่างเช่น แสงแดด, ไฟ หรือสิ่งอื่นที่มีลักษณะคล้ายกัน

คำเตือน

ก้อนแบตเตอรี่

การใช้งานก้อนแบตเตอรี่อย่างไม่ถูกวิธี อาจทำให้ก้อนแบตเตอรี่ไหม้ เป็นสาเหตุให้เกิดไฟไหม้หรือสารเคมีใหม่ได้ โปรดทำความเข้าใจข้อควรระวังต่อไปนี้

- อย่าทำการแยกชิ้นส่วน
- อย่าทำให้ลัดวงจรและระวังอย่าให้ก้อนแบตเตอรี่โดนแรงกระแทกหรือแรงอัด อย่างเช่น ทบด้วยค้อน, หล่นหรือเหยียบบนแบตเตอรี่
- อย่าทำให้ลัดวงจรและอย่าให้วัตถุที่เป็นโลหะเข้ามาสัมผัสกับส่วนขั้วโลหะของแบตเตอรี่
- อย่าเก็บในบริเวณที่มีอุณหภูมิสูงเกิน 60 °C อย่างเช่น บริเวณที่มีแสงแดดส่องถึงโดยตรง หรือในรถยนต์ที่จอดกลางแจ้ง
- อย่าเผาหรือทิ้งแบตเตอรี่ลงในกองไฟ
- อย่าใช้แบตเตอรี่ที่เสื่อมอ่อนที่เสียหายหรือมีรอยรั่ว
- ชาร์จก้อนแบตเตอรี่ด้วยเครื่องชาร์จแบตเตอรี่แท้ของ Sony หรืออุปกรณ์ที่สามารถชาร์จก้อนแบตเตอรี่ได้เท่านั้น
- เก็บก้อนแบตเตอรี่ให้ห่างจากมือเด็ก
- รักษาก้อนแบตเตอรี่ให้แห้งอยู่เสมอ
- เปลี่ยนไปใช้แบตเตอรี่ชนิดเดียวกัน หรือชนิดเทียบเท่าที่แนะนำโดย Sony เท่านั้น
- ทั้งก้อนแบตเตอรี่ใช้แล้วตามคำแนะนำที่ระบุไว้ในคู่มือเท่านั้น

ตัวแปลงไฟ AC

ใช้ตัวรับติดผนังที่อยู่ใกล้เคียงเมื่อใช้อะแดปเตอร์ AC ถอดอะแดปเตอร์ AC ออกจากตัวรับติดผนังทันที หากเกิดความผิดปกติขึ้นขณะใช้อุปกรณ์

แม้ว่าจะปิดเครื่องแล้วก็ตาม กล้องยังมีกำลังไฟจากแหล่งจ่ายไฟ AC (กระแสไฟหลัก) อยู่ภายในเครื่องทราบได้ที่ยังเสียบปลั๊กของอุปกรณ์แปลงไฟ AC อยู่กับตัวจ่ายไฟ

ประเทศที่ผลิต : จีน
นำเข้าและจัดจำหน่ายโดย บริษัท โซนี่ ไทย จำกัด 2126 อาคารกรมดิษฐ์ ชั้น 4 ถนนเพชรบุรีตัดใหม่ กรุงเทพฯ 10310
โทร. (02) 715-6100
แฟกซ์ (02) 715-6020
อีเมล Sothai.cic@ap.sony.com
http://www.sony.co.th
เดือนปีนำเข้า: โปรดดูข้างกล้อง